



**Положение
о социально-психологической службе
муниципального бюджетного общеобразовательного учреждения
гимназия №7 г. Балтийска**

1. Общие положения

1.1. Социально-психологическая служба – профессиональное объединение психологов, социальных педагогов и педагогов, главной целью функционирования которого, является обеспечение педагогически целесообразных условий для развития личности и поддержания психического и физического здоровья учащихся, содействие становлению индивидуальности, развитию способностей и склонностей личности, создание развивающей, психологически-комфортной среды.

1.3 Социально-психологическая служба работает в тесном контакте с педагогическим Советом, методическим объединением классных руководителей, администрацией, медицинскими работниками, а также родителями (лицами, их заменяющими), с органами опеки и попечительства, инспекциями по делам несовершеннолетних, представителями общественных организаций, оказывающими воспитательным учреждениям помощь в воспитании и развитии детей и подростков.

1.4 Социально-психологическая служба в своей деятельности руководствуется Законом РФ от 29 декабря 2012 года №273-ФЗ «Об образовании в Российской Федерации»; законом РФ «Об основных гарантиях прав ребенка в Российской Федерации»; законом РФ «Об основах системы профилактики безнадзорности и правонарушений несовершеннолетних» в редакции ФЗ от 29.12.04г. №199-ФЗ; нормативными актами Министерства образования и науки РФ, Министерства образования Калининградской области; приказами органов управления образования администрации БМР; Уставом МБОУ гимназия №7 г. Балтийска (далее – Гимназия); настоящим положением.

1.5 Социально-психологическая служба создается приказом директора Гимназии.

1.6 Руководителем службы назначается заместитель директора по воспитательной работе.

2. Цели.

2.1. Создание благоприятных условий для развития личности ребенка (физического, социального, духовно-нравственного, интеллектуального).

2.2. Оказание ребенку комплексной помощи в саморазвитии и самореализации в процессе восприятия мира и адаптации в нем.

2.3. Защита ребенка в его жизненном пространстве.

3. Задачи

3.1. Обеспечение индивидуального подхода к ребенку.

3.2. Психолого-педагогическое изучение учащихся.

3.3. Формирование у учащихся и их родителей чувства ответственности за свои поступки, за воспитание детей.

3.4. Содействие в разрешении конфликтных ситуаций в школе среди обучающихся.

3.5. Оказание педагогического и психологического воздействия на обучающихся с отклоняющимся поведением.

3.6. Содействие формированию у обучающихся уважительного отношения к Уставу гимназии, общественным нормам поведения и здоровому образу жизни; воспитание законопослушных граждан.

4. Функции.

4.1. Психологическое консультирование учителей, учащихся, их родителей по вопросам возрастной, педагогической и социальной психологии; создания благоприятного семейного микроклимата.

4.2. Ведение индивидуальной и групповой психодиагностической работы в интересах обеспечения учебно-воспитательного процесса в гимназии с учетом данных ежегодного медицинского осмотра учащихся.

4.3. Ведение психокоррекционной работы в целях личностного развития учащихся.

4.4. Ведение работы по созданию в педагогическом и ученическом коллективах оптимального психологического климата.

4.5. Ведение работы по пропаганде психологических знаний среди учителей, учащихся и их родителей, в том числе по вопросам психогигиены и психоадаптации.

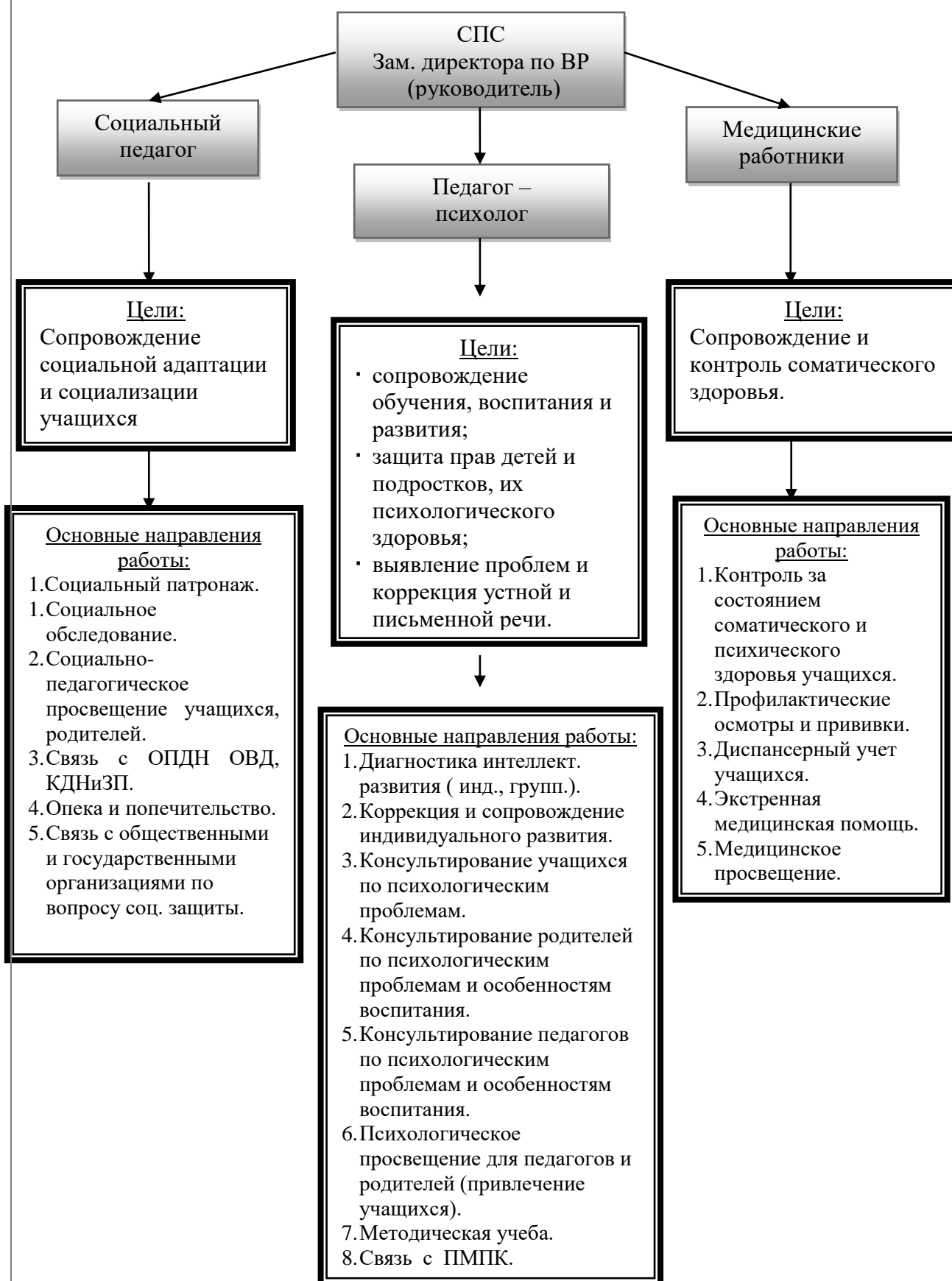
4.6. Выявление учащихся с асоциальным поведением, установление причин такого поведения, составление реабилитационных программ.

4.7. Оказание помощи учащимся, педагогам и родителям в экстремальных и критических ситуациях.

4.8. Изучение жилищно-бытовых условий в семьях, организация материальной помощи детям из малоимущих семей.

4.9. Осуществление делового партнерства с организациями и службами муниципалитета, осуществляющими работу с несовершеннолетними.

5. Структура СПС



6. Содержание деятельности.

- 6.1. Проведение социальной паспортизации классов, Гимназии.
- 6.2. Изучение и анализ морально-психологического фона Гимназии с целью выявления его воздействия на личность ученика и разработка мер по его оптимизации.
- 6.3. Определение центров социально-культурного влияния на учащихся в микрорайоне Гимназии с целью изучения их воспитательного потенциала и организации взаимодействия.
- 6.4. Социально-психологическая диагностика с целью выявления личностных проблем учащихся, семьи и др.
- 6.5. Выявление и поддержка учащихся, нуждающихся в социальной защите (дети инвалиды, одаренные дети), опеке, попечительстве.
- 6.6. Защита прав и интересов учащихся (обращение особого внимания на оказавшихся в трудной жизненной ситуации) в различных инстанциях.
- 6.7. Защита и индивидуальная работа с учащимися, подвергающимися насилию и агрессии со стороны взрослых.
- 6.8. Раннее выявление неблагополучных семей.
- 6.9. Создание банка данных по неполным семьям, семьям, имеющим детей с особенностями психофизического развития, опекунам, семьям с приемными детьми и т.д.
- 6.10. Психолого-педагогическое просвещение с целью создания оптимальных условий для взаимопонимания в семье.
- 6.11. Содействие включению родителей в учебно-воспитательный процесс.
- 6.12. Организация и проведение индивидуальных консультаций для учащихся, оказавшихся в трудных жизненных ситуациях.
- 6.13. Консультирование родителей, педагогов, администрации, классных руководителей по разрешению социально-психологических проблем и др.
- 6.14. Раннее выявление и предупреждение фактов отклоняющегося поведения учащихся.
- 6.15. Обеспечение профилактической и коррекционной работы с детьми и подростками, состоящими на различных видах учета.
- 6.16. Организация превентивно-профилактической работы с учащимися «группы риска».
- 6.17. Повышение уровня правовой грамотности учащихся и их родителей с целью профилактики девиантного поведения.
- 6.18. Организация реабилитации детей, испытывающих различные затруднения в системе разнообразных отношений, которые вызывают дезадаптацию.
- 6.19. Развитие взаимопонимания и взаимодействия между учителями, учащимися и родителями.

7. Права.

7.1. Работники службы имеют право на:

7.1.1. оптимальные условия организации труда;

7.1.2. разработку методических рекомендаций по единым подходам к работе с детьми «группы риска»;

7.1.3. участие в работе КДНи ЗП, педагогического совета, гимназических МО;

7.1.4. привлекать к работе педагогов дополнительного образования, представителей общественности, правоохранительных органов, КДН и защите их прав.

8. Ответственность.

8.1. Работники службы несут ответственность за:

8.1.1. выполнение функциональных обязанностей;

8.1.2. выполнение утвержденного плана работы;

8.1.3. своевременное предоставление отчетности установленной формы;

8.1.4. за правонарушения, совершенные в процессе осуществления своей деятельности, в пределах, определенных действующим административным, уголовным и гражданским законодательством РФ;

8.1.5. за причинение морального или материального ущерба – в пределах определенных трудовым и гражданским законодательством РФ.

9. Ответственность руководителя службы.

Руководитель службы несет ответственность за:

9.1. всю деятельность службы;

9.2. создание благоприятных условий для эффективной работы всех сотрудников службы и оказание им методической помощи.

10. Документация службы.

Социально-психологическая служба должна иметь следующую документацию:

10.1. годовой план работы, утвержденный директором;

10.2. рабочий журнал психолога для учета консультаций;

10.3. журнал социального педагога по учету индивидуальной работы с учащимися;

10.4. социальные паспорта классов и общеобразовательного учреждения;

10.5. акты обследования жилищно-бытовых условий учащихся из асоциальных семей;

10.6. личные карты учащихся;

10.7. банк данных на учащихся «группы риска», неблагополучные семьи и т.п.;

10.8. материалы по работе с детьми, родителями, педагогическими работниками.

Положение согласовано на заседании педагогического совета Гимназии 30 августа 2018 года. (Протокол № 1)